

VOYAGE DE M. CH. ALLUAUD EN AFRIQUE
ORIENTALE ET CENTRALE

Septembre 1908 à mai 1909.

HELMINTHIDAE

[COLÉOPTÈRES]

par A. GROUVELLE

avec la planche 1.

Au cours de ce dernier voyage, M. Ch. Alluaud est revenu au Kilimandjaro et à Nairobi où il a repris, dans des torrents affluents de l'Athi, *Pseudomacronychus castaneus* Grouv. et trouvé une espèce nouvelle du même genre. Puis, après avoir tenté l'ascension du mont Kénia, dont il n'a pu atteindre la zone alpine en raison de la saison des pluies, notre collègue s'est rendu aux monts Ruwenzori, à la limite de l'Ouganda et du Congo belge.

Les torrents de cet énorme massif montagneux qui renferme les plus importants glaciers de l'Afrique équatoriale, n'ont pas été trouvés aussi riches en insectes aquicoles que ceux qui descendent des neiges éternelles du Kilimandjaro. Cependant la rivière Wimi (qui descend des hauteurs du versant oriental du Ruwenzori) a fourni à M. Alluaud d'importants matériaux zoologiques pour la faune aquatique de cette région (2). En ce qui concerne les *Helminthidae*, six espèces, toutes nouvelles et décrites ci-après, ont été découvertes dans ce cours d'eau. Elles proviennent de la partie à courant rapide de la rivière Wimi, à la base du massif, et d'une altitude d'environ 1.500 mètres.

Protelmis, n. gen.

Caput per anticum marginem prosterni occultum, juxta oculos haud sulcatum. Antennae 10-articulatae, breves, ad apicem paulatim vix incrassatae; 1° articulo quam 2° brevior. Palpi maxillares tri-articulati. Prothorax in longitudinem sulcatus, haud carinatus. Scutellum suborbiculare. Elytra punctato-striata. Pedes haud elongati, subrobusti. Tibiae

(1) Pour les *Helminthidae* du premier voyage de M. Ch. Alluaud en Afrique orientale, cf. Ann. Soc. ent. Fr. [1906], p. 315.

(2) Pour les Poissons nouveaux, cf. Pellegrin, Mém. Soc. zool., Fr.

ad apicem intus pubescentes; articulis 1-4 tarsorum fere sublongioribus quam latioribus. Suturae inter pleuras et tergum integrae, ab anticis coxis remotae.

P. limnioides, n. sp. — *Oblongus, modice convexus, nitidulus, glaber, ater; antennis pedibusque rufo-piceis; labro rufo-testaceo. Caput subquadratum, fronte convexiusculum, epistomo subinflexum, tenuissime subasperatum et subdense punctatum; fronte in longitudinem oblongo-impressa. Prothorax modice transversus, basi vix quam antice magis angustus, subaspere et subdense punctatus; punctis saepius fere in longitudinem confluentibus; disco in longitudinem tri-sulcato: sulco intermedio haud profundo, antice posticeque abbreviato, sulcis externis ad basin intus arcuatis, prope angulos posticos initium capientibus et quam intermedio latioribus impressioribusque. Scutellum subtriangulare, sublaeve. Elytra basi prothorace paulo latiora, humeris angulosa et rotundata, lateribus vix arcuata, ampliata, apicem versus magis arcuata, sinuata et conjunctim rotundata, 1 et 1/2 tam elongata quam simul in maxima latitudine lata, subvalde striato-punctata; intervallis striarum planis, punctis latioribus, unilineato-punctulatis; striis 1-7 ad apicem attenuatis, subconjunctis et breve carina obtusa et obliqua limitatis. — Long. 1,7 mill.*

Oblong, environ deux fois et un quart aussi long que large dans sa plus grande largeur, modérément convexe, un peu brillant, glabre, noir; antennes et pattes roux de poix; labre roux testacé. Tête suboblongue, environ aussi longue que large, tronquée en avant, faiblement convexe, un peu infléchie en avant, très finement subruguleuse et assez densément et finement ponctuée, impressionnée à la base; yeux très médiocrement saillants. Prothorax un peu plus large au sommet que la tête, assez fortement rétréci en avant, à peine à la base, arqué sur les côtés, environ une fois et un tiers plus large dans sa plus grande largeur que long, couvert de points plus forts que ceux de la tête, modérément serrés, souvent subconfluents, longitudinalement tri-sillonné: sillon intermédiaire peu profond, étroit, atténué au sommet; sillons externes partant de la base, près de l'extrémité, formant alors une impression basilaire, fortement arqués en dedans sur les deux tiers de la longueur, puis sinués, redevenant sublongitudinaux et rejoignant le bord antérieur près des extrémités; bord antérieur fortement arrondi, subsinué aux extrémités; bords latéraux étroitement rebordés; base trisinuée; angles antérieurs droits, faiblement saillants en avant; postérieurs aigus, subsaillants. Écusson subtriangulaire,

presque lisse. Élytres subtronqués à la base, alors un peu plus larges que le prothorax, en angle obtus, non émoussé aux épaules, puis brièvement arrondis sur les côtés, devenant subparallèles, puis arqués vers l'extrémité, sinués près du sommet et enfin brièvement arrondis ensemble, environ une fois et demie aussi longs que larges dans leur plus grande largeur, ponctués-striés; stries modérément fines, peu profondes, densément ponctuées; intervalles des stries plans, plus larges sur le disque que les points; stries suturales bien marquées au sommet, se perdant dans une impression limitée, presque contre le sommet, par le neuvième intervalle élevé en carène à l'extrémité; 4^e et 5^e stries réunies près de la base; intervalles des stries latérales étroits.

Monts Ruwenzori, versant oriental, zone inférieure; alt. 4.500 mètres, rivière Wimi. Plusieurs exemplaires.

Microdinodes ornatus, n. sp. — *Elongato-ovatus, convexus, nitidus, vix perspicue pubescens, ater; basi antennarum rufo-testacea, tibiis tarsisque praecipue ad basin piceis; in singulo elytro tribus maculis ochraceo-testaceis: 1^a oblongo-elongata, prope basin, inter 2^{am} et 4^{am} striam (stria suturali numerata); 2^a humerali, quam 1^a minore; 3^a ultra medium, elongata, inter 4^{am} et 6^{am} striam. Caput alutaceum, fronte subdepressum, parce punctatum, ad basin carina vix elevata, brevi laevique instructum. Prothorax subelongatus, antice quam postice angustior; apice rotundato, sat producto, utrinque sinuato; angulis anticis obtusis: lateribus bisinuatis, substrictè canaliculato-marginatis; angulis posticis acutis; basi trisinuata, margine basilarè medio strictè, ad extremitates paulatim sat late explanato; disco in longitudinem antice semel, juxta basin quater sulcato: sulco antico antice vix, postice sat valde abbreviato; sulcis posticis, externis extus arcuatis, medium longitudinis attingentibus, internis brevioribus, subapproximatis, intus subarcuatis. Elytra elongato-ovata, prothorace latiora, humeris rotundata, lateribus parum ampliata, apice subseparatim acuminata, 1 et 1/2 tam elongata quam simul in maxima latitudine lata, punctato-striata; intervallis striarum quam punctis latioribus, subcoriaceis, 5^a et 6^a stria (stria suturali numerata), praecipue ad basin validius punctata. — Long. 2,3-2,5 mill.*

Subovale, environ deux fois et un quart aussi long que large dans sa plus grande largeur, convexe, brillant, presque glabre, noir à peine bronzé; antennes roux testacé à la base, base des tibias et des tarsi brun de poix plus clair sur les seconds que sur les premiers; sur chaque élytre trois taches testacé jaunâtre: la 1^{re} oblongue allongée,

près de la base, entre la 2^e et la 4^e strie (la strie suturale comptée), très légèrement saillante sur l'élytre, la 2^e plus petite que la 1^e, sur l'épaule, la 3^e allongée, entre la 4^e et la 6^e strie, vers les quatre cinquièmes de la longueur à partir de la base. Tête alutacée, subdéprimée sur le vertex et sur le front, éparsement ponctuée, présentant sur le vertex une étroite carène longitudinale lisse, très peu marquée. Prothorax plus rétréci au sommet qu'à la base, bisinué sur les côtés, environ aussi large vers le 1^{er} tiers de la longueur qu'à la base, un peu plus long que large dans sa plus grande largeur; bord antérieur assez fortement arrondi et saillant en avant, sinué et faiblement rebordé en bourrelet vers les extrémités; angles antérieurs vus de dessus obtus, de face aigus, saillants en avant; marges latérales étroitement rebordées en gouttière au milieu, un peu plus fortement en avant, largement sur la région des angles postérieurs; ceux-ci aigus, un peu saillants en arrière; base étroitement sinuée devant l'écusson, largement de chaque côté, très étroitement rebordée, explanée au milieu, plus fortement vers les extrémités; disque en majeure partie lisse ou faiblement chagriné; sur sa partie antérieure un sillon longitudinal faiblement écourté au sommet; sur la marge basilaire quatre sillons longitudinaux partant de la base: les externes rapprochés des angles postérieurs, arqués en dehors, atteignant environ le milieu de la longueur du prothorax, relevés extérieurement en carène dans la partie basilaire et creusés en impression, au bord interne, au sommet; les deux internes rapprochées, arqués en dedans, plus courts que les externes, atteignant l'extrémité du sillon longitudinal antérieur. Élytres un peu plus larges à la base que le prothorax, arrondis aux épaules, alors environ d'un quart plus larges que le prothorax à la base, faiblement élargis jusqu'au 2^e tiers de la longueur, puis arrondis, subsinués et acuminés séparément au sommet, environ une fois et demie aussi longs que larges ensemble dans la plus grande largeur, ponctués-striés; stries ponctuées atténuées vers le sommet; intervalles des stries finement chagrinés, plus larges sur le disque que les points; 3^e strie discoïdale en partie effacée sur la tache jaune testacé; 5^e et 6^e stries plus fortement marquées.

Monts Ruwenzori, versant oriental, zone inférieure, 2 exemplaires.

M. difficilis, n. sp. — *Elongato-ovatus, convexus, nitidulus, glaber, ater; antennis, bucca, pedibusque rufo-piceis; elytris sordido-testaceis, in disco late subinfuscatis. Caput tenuiter alutaceum, parce punctatum. Prothorax longior quam ad basin latior, antice sat valde, postice vix angustus; apice stricte rotundato, modice producto, utrin-*

que late sinuato; angulis anticis rectis, vix productis; lateribus arcuatis, stricte pulvinate-marginatis; angulis posticis subrectis; basi medio breviter, utrinque late sinuata, ad extremitates breviter subtruncata, stricte pulvinate-marginatâ; disco in longitudinem antice semel, juxta basin quater sulcato: sulco antice vix, postice sat late attenuato; sulcis basilaribus externis, extus subcarinatis, subflexuosis, paulo longioribus quam longitudinis dimidia parte, sulcis internis brevioribus, approximatis, parum arcuatis, divergentibus. Elytra elongato-ovata, basi quam prothorax haud latiora, humeris subangulosa, lateribus arcuata et ampliata, apice subconjunctim acuminata, 1 et 1/4 tam elongata quam simul in maxima latitudine lata, punctato-striata; striis ad apicem attenuatis; intervallis in disco quam punctis paulo latioribus, subconvexis, intervallis 4-7 juxta internam marginem paulatim validius granoso-subcarinatis. — Long. : 1-7 mill.

Subovale, environ deux fois et demie aussi long que large dans sa plus grande largeur, convexe, médiocrement brillant, noir; antennes, bouche et pattes roux de noix peu foncé; élytres de la couleur des pattes, mais un peu enfumés, surtout sur le disque. Tête finement alutacée, éparsement ponctuée, transversalement un peu convexe. Prothorax assez rétréci au sommet, très faiblement à la base, arrondi sur les côtés, un peu plus long que large à la base; bord antérieur subanguleux dans le milieu, modérément saillant en avant, largement sinué de chaque côté, étroitement rebordé aux extrémités; angles antérieurs vus de dessus droits, non émoussés, très faiblement saillants en avant, vus de face aigus, saillants en avant; bords latéraux étroitement rebordés en bourrelet, marges latérales en forme de gouttière très étroite en avant, devenant progressivement plus large vers la base; angles postérieurs droits, non émoussés; base étroitement sinuée devant l'écusson, largement sinuée de chaque côté jusqu'à la partie voisine des angles postérieurs, redressée dans cette partie; disque densément, irrégulièrement et subruguleusement ponctué, longitudinalement sillonné sur le milieu en avant, quadri-sillonné sur la marge basilaire: sillon antérieur atteignant presque le sommet du prothorax, s'arrêtant vers le premier tiers de la longueur à partir de la base, bien marqué sauf aux extrémités; sillons basilaires partant de la base, les internes près des angles postérieurs, dépassant le milieu de la longueur du prothorax, subflexueux et subparallèles, carénés au bord externe; les internes rapprochés à la base, divergents, arqués en dedans, plus courts que les externes, atteignant l'extrémité du sillon longitudinal antérieur. Écusson plus long que large, oblong.

Élytres à peine visiblement plus larges à la base que le prothorax, en angle obtus aux épaules, arqués, assez fortement élargis sur les côtés, présentant leur plus grande largeur vers les $\frac{3}{5}$ de la longueur à partir de la base, acuminés presque ensemble au sommet, environ une fois et un quart aussi longs que larges dans leur plus grande largeur, ponctués-striés; stries atténuées vers le sommet; intervalles discoïdaux un peu plus larges que les points des stries, subconvexes; intervalles 4-7 accompagnés au bord interne d'une fine carène granuleuse, très faible sur le 4^e intervalle, devenant ensuite progressivement un peu plus forte sur les intervalles suivants; carènes 6 et 7 réunies à la base.

Monts Ruwenzori, versant oriental, zone inférieure. 1 exemplaire.

Les trois derniers articles de l'antenne la mieux conservée de cet insecte manquant, son attribution au genre *Microdinodes* peut, par suite, présenter un certain doute.

M. vageguttatus, n. sp. — *Elongato-ovatus, convexus, nitidus, glaber, ater; basi antennarum rufo-testacea, tarsi piceis, in singulo elythro tribus maculis sordido-ochraceis: 1^a suborbiculari, prope basin, inter 1^{am} et 4^{am} striam (stria suturali numerata), 5^a humerali quam 1^a minore, 3^a ultra medium, inter 3^{am} et 5^{am} striam, parum manifesta. Caput tenuiter alutaceum, parce punctatum, in longitudinem vix perspicue plicatum. Prothorax subelongatus, antice quam postice angustior; apice rotundato, sat producto, utrinque sinuato; angulis anticis subacutis; lateribus stricte pulvinate-marginatis; angulis posticis acutis; basi trisinuata; margine basilari medio sat stricte, ad extremitates paulatim magis concavo-explanata; disco in longitudinem antice semel, juxta basin quater sulcato; sulco antico antice vix, postice valde abbreviato, medio sat valido; sulcis basilaribus externis, sat latis, extus arcuatis et subcarinatis, medium longitudinis prothoracis attingentibus, sulcis internis brevioribus, approximatis, intus arcuatis. Elytra elongato-ovata, prothorace latiora, humeris rotundata, lateribus parum ampliata, apice subseparatim subacuminata, 1 et $\frac{1}{2}$ tam elongata quam simul in maxima latitudine lata, punctato-striata; stria ad apicem attenuatis, ad latera paulatim validioribus, intervallis in disco quam punctis latioribus.* — Long. : 2 2,2 mill.

Subovale, environ deux fois et un quart aussi long que large dans sa plus grande largeur, convexe, brillant, glabre, noir; base des antennes roux testacé; tarsi brun de poix; sur chaque élytre trois taches d'un jaune testacé enfumé : la 1^{re} suborbiculaire, près de la

base, entre la 1^{re} et la 4^e strie (la strie suturale comptée) la 2^e plus petite que la 1^{re}, sur l'épaule, toutes deux légèrement saillantes sur l'élytre, la 3^e peu marquée, vers les quatre cinquièmes de la longueur de l'élytre à partir de la base. Tête alutacée, éparsement ponctuée, très faiblement tectiforme sur le vertex, à peine bronzée. Prothorax plus rétréci au sommet qu'à la base, bisinué sur les côtés, presque sub-parallèle dans la partie basilaire, un peu plus long que large dans sa plus grande largeur; bord antérieur assez fortement arrondi et saillant en avant, sinué et faiblement rebordé en bourrelet vers les extrémités; angles antérieurs vus de dessus presque aigus, faiblement saillants en avant, vus de face aigus et saillants en avant; marges latérales étroitement rebordées en bourrelet, progressivement plus largement concaves vers les angles postérieurs; ceux-ci aigus, un peu saillants en arrière; base étroitement sinuée devant l'écusson, largement de chaque côté, très étroitement rebordée, explanée au milieu, plus fortement vers les extrémités; disque en majeure partie lisse, rugueusement et densément ponctué sur la région des angles antérieurs; sur la partie antérieure un sillon longitudinal profond au milieu, atténué vers les extrémités, atteignant presque le bord antérieur, fortement écourté à la base; sur la marge basilaire quatre sillons longitudinaux partant de la base; les externes rapprochés des angles postérieurs, arqués en dehors, carénés au bord externe, atteignant environ le milieu de la longueur du prothorax; les deux internes plus accentués que les externes, rapprochés, arqués en dedans, plus courts que les premiers, atteignant l'extrémité du sillon longitudinal antérieur. Élytres à peine plus larges à la base que le prothorax, arrondis aux épaules, alors environ d'un quart plus larges que le prothorax à la base, faiblement élargis jusqu'au deuxième tiers de la longueur, puis arrondis, atténués vers l'extrémité et terminés chacun en une pointe émoussée courte, presque contiguë à la suture, environ une fois et demie aussi longs que larges ensemble dans la plus grande largeur, ponctués-striés; stries atténuées vers le sommet, devenant progressivement plus fortes vers les côtés; intervalles discoïdaux chagrinés, plus larges que les points; 3^e strie discoïdale en partie effacée sur la tache jaunâtre; stries latérales très serrées.

Monts Ruwenzori, versant oriental, zone inférieure. Plusieurs exemplaires.

M. quadrisignatus, n. sp. — *Elongato-ovatus*, submodice convexus, subnitidus, glaber, ater; antennis, tarsis et in singulo elythro quatuor maculis ochraceo-testaceis: 1^a macula suborbiculari, prope basin,

inter 1 et 5^{am} striam, 2^a humerali, minima, 3^a subelongata, in medio longitudinis, inter 1^{am} et 3^{am} striam, 4^a arcuata, elongata, in elytrorum declivi parte, inter 4^{am} et 6^{am} striam. Caput tenuiter alutaceum, parce punctulatum. Prothorax subelongatus, antice quam postice angustior; apice rotundato, sat producto, utrinque sinuato; angulis anticis subrectis; lateribus bisinuatis, ad basin subparallelis, subtenuiter pulvinato-marginatis; angulis posticis acutis, oblique subproductis; basi trisinuata, margine basilari medio sat stricte, ad extremitates paulatim magis subconcavo-explanata; disco in longitudinem sulcato, sulco antice breviter, postice valde abbreviato; margine basilari in longitudinem quadricarinato; carinis externis extus arcuatis, subelevatis, medium longitudinis vix attingentibus, antice intus impressione sublata et subprofunda marginatis, internis brevioribus, approximatis, validioribus, intus arcuatis. Elytra elongata-ovata, prothorace latiora, humeris rotundata, lateribus parum ampliata, apice conjunctim subacuminata, 1 et 2/3 tam elongata quam simul in maxima latitudine lata, punctato-striata; striis ad apicem attenuatis, ad latera validioribus, intervallis striarum in disco punctis haud latioribus, ad latera angustioribus, vix perspicue carinatis. — Long. : 1,7-2 mill.

Subovale, environ deux fois et demie aussi long que large dans sa plus grande largeur, assez convexe, un peu brillant, glabre, noir; antennes et tarses testacés, tibias brun de poix, plus clairs aux extrémités; sur chaque élytre quatre taches testacées-ochracées : la 1^{re} suborbiculaire, près de la base, entre la 1^{re} et la 5^e strie (la strie suturale comptée), la 2^e petite, sur l'épaule, la 3^e suballongée, vers le milieu de la longueur, entre la 1^{re} et la 3^e strie, la 4^e arquée, s'allongeant sur la partie déclive du sommet de l'élytre, commençant entre la 4^e et la 6^e strie. Tête finement alutacée, éparsément pointillée, très brièvement subcarénée à la base du vertex. Prothorax plus rétréci au sommet qu'à la base, bisiné sur les côtés, presque subparallèle dans la partie basilaire, un peu plus long que large dans sa plus grande largeur; bord antérieur assez fortement arrondi, saillant en avant, sinué et étroitement rebordé en bourrelet sur les côtés; angles antérieurs vus de dessus presque droits, non émoussés, vus de face aigus, saillants vers le bas; marges latérales rebordées en gouttière accompagnée d'un fin bourrelet, étroitement en avant et au milieu, progressivement plus largement et avec un bourrelet plus accentué vers les angles postérieurs; ceux-ci aigus, un peu saillants en arrière; base étroitement sinuée devant l'écusson, largement de chaque côté, très étroitement relevée, concave au milieu, plus fortement vers les extrémités;

disque coupé longitudinalement par un sillon bien marqué, un peu atténué en avant, fortement à la base, bordé par des marges lisses, un peu relevées; partie basilaire du pronotum présentant quatre carènes longitudinales partant de la base : les externes près des angles postérieurs, peu accentuées, atteignant presque le milieu de la longueur du prothorax, limitant au bord interne un sillon peu accentué, terminé en impression à l'extrémité de la carène; les internes rapprochées, plus courtes que les 1^{res}, arquées en dedans, limitant une impression enfermant l'extrémité postérieure du sillon longitudinal antérieur; surface du pronotum en partie finement alutacée et éparsement ponctuée. Élytres à peine plus larges à la base que le prothorax, arrondis aux épaules, alors environ d'un quart plus larges que le prothorax à la base, faiblement élargis jusqu'au deuxième tiers de la longueur, puis arrondis, atténués vers l'extrémité et subacuminés ensemble au sommet, environ une fois et deux tiers aussi longs que larges ensemble dans leur plus grande largeur, ponctués-striés; stries ponctuées, atténuées vers le sommet, plus accentuées vers les bords latéraux; intervalles de la largeur des points sur le disque, devenant plus étroits, subcaréniformes vers les marges latérales.

Monts Ruwenzori, versant oriental, zone inférieure. Plusieurs exemplaires.

TABLEAU DES **Microdinodes**, DÉCRITS JUSQU'À CE JOUR.

1. Base des élytres formant avec les bords latéraux un angle obtus à peine émoussé; pattes et antennes roux de poix clair..... **difficilis**, n. sp.
- Base des élytres formant avec les bords latéraux un angle presque droit, largement arrondi..... 2.
2. Intervalles discoïdaux des stries des élytres à peine plus large à la base que les points des stries; antennes et pattes roux testacé..... 3.
- Intervalles discoïdaux des stries des élytres très nettement plus larges à la base que les points des stries..... 4.
3. Prothorax présentant sa plus grande largeur à la base; angles postérieurs aigus, obliquement saillants en arrière; calus huméraux jaunes..... **quadrisignatus**, n. sp.
- Prothorax un peu rétréci à la base; angles postérieurs presque droits, faiblement saillants en arrière; calus huméraux noirs..... **quadrifasciatus**, Grouv.
4. Marges latérales du sillon discoïdal du prothorax chagrinées

- ou ponctuées; antennes et pattes roux de poix clair...
 **melaenus** Grouv.
 — Marges latérales du sillon discoïdal du prothorax lisses ou
 presque lisses; antennes et tarse en partie enfumés... 5.
 5. Intervalles des stries de la région humérale des élytres aussi
 larges que les points; angles postérieurs du prothorax
 aigus, divergents..... **ornatus**, n. sp.
 — Intervalles des stries de la région humérale des élytres nette-
 ment plus étroits que les points; angles postérieurs du
 prothorax presque droits, non divergents....
 **vageguttatus**, n. sp.

Pachyelmis convexa, n. sp. — *Breviter ovata, convexa, nitida, glabra, nigro-picea; antennis fulvo-testaceis, basi femorum, apice tibiarum tarsisque rufis. Frons convexa, dense punctulata, in longitudinem subsulcata. Prothorax tam elongatus quam ad basin latus, antice attenuatus; apice rotundato et valde producto, utrinque breviter sinuato; angulis anticis acutis, antrorsum productis; lateribus arcuatis, antice vix perspicue sinuatis, tenuiter pulvinato-marginatis; angulis posticis acutis, retrorsum productis; basi trisinuata; disco alutaceo, subparce et haud profunde punctato, utrinque in longitudinem tenuiter carinato, sputiis inter margines laterales et carinas quam disco densius validiusque punctatis; margine basilari ante scutellum oblique et haud profunde impresso. Scutellum subtriangulare, convexiusculum, sublaeve. Elytra ovata, ad basin prothorace paulo latiora, humeris angulosa, lateribus rotundata et sat ampliata, apice conjunctim acuminata; fere tam elongata quam simul in maxima latitudine lata; disco in longitudinem valde convexo, ad extremitatem fere verticali, apice brevissime reflexo, inter suturam et humerum sexies subvalde punctato-substriato et tricarinato; lineis punctatis ad apicem attenuatis, carina interna minus elevata, subintegra, 2^a et 3^a magis elevata, paulo ante apicem junctis. — Long. : 1,3 mill.*

Courtement ovale, environ une fois et demie aussi long que large dans sa plus grande largeur, convexe, brillant, glabre, brun de poix foncé lorsque la couleur est bien développée; antennes fauve testacé; base des fémurs, sommet des tibias et tarse rougeâtres. Tête suborbiculaire, convexe, densément et finement ponctuée sur la majeure partie du vertex et du front; ponctuation moins forte, presque effacée sur un petit espace au sommet du front, celui-ci longitudinalement et brièvement strié. Prothorax à peu près aussi long que large à la base,

atténué vers le sommet; bord antérieur fortement arrondi, saillant en avant, sinué aux extrémités; angles antérieurs presque droits, non émoussés, un peu saillants lorsqu'ils sont vus de dessus, aigus et plus saillants lorsqu'ils sont vus de face; côtés arrondis, à peine visiblement sinués près des angles antérieurs, bordés par un fin bourrelet; angles postérieurs aigus, saillants en arrière; base étroitement sinuée devant l'écusson, largement de chaque côté; disque longitudinalement et finement caréné de chaque côté, alutacé, subéparsement et superficiellement ponctué entre les carènes, plus densément et plus fortement ponctué entre celles-ci et les bords latéraux; marge basilaire présentant devant l'écusson deux impressions peu profondes, divergentes. Écusson subtriangulaire, subconvexe, à peine visiblement pointillé. Élytres un peu plus larges à la base que le prothorax, en angle obtus aux épaules, arrondis, élargis sur les côtés, sinués avant l'extrémité lorsqu'ils sont vus de dessus, acuminés ensemble au sommet, longitudinalement très convexes, même à la base, infléchis verticalement vers le sommet et brièvement réfléchis à l'extrémité, environ aussi longs que larges ensemble dans leur plus grande largeur; sur chaque élytre, entre la suture et l'épaule, six lignes de points assez gros, atténués vers l'extrémité, formant presque strie vers la base; sur les intervalles alternes des lignes ponctuées, trois carènes finement granuleuses: carène du 2^e intervalle presque entière, peu élevée; carènes du 4^e et du 6^e intervalle plus fortes se réunissant au commencement de l'extrémité réfléchie de l'élytre.

Monts Ruwenzori, versant oriental, zone inférieure. 2 exemplaires.

P. gibba, n. sp. — *Breviter ovata, convexa, in maxima parte subopaca, glabra, nigro-picea; antennis fulvo-testaceis, pedibus rufopiceis. Caput convexum, densissime punctulatum, in longitudinem subsulcatum, sulco inter oculos dilatato et evanescente. Prothorax paulo minus elongatus quam ad basin latus, antice attenuatus; apice breviter rotundato, valde producto, utrinque breviter sinuato; angulis anticis rectis, haud hebetatis, vix productis; lateribus arcuatis, juxta angulos posticos subsinuatis, tenuiter pubinato-marginatis; angulis posticis acutis, oblique subproductis; basi trisinuata; disco subtiliter alutaceo, in longitudinem tricarinato; carina interna antice hebetata, in disco depressa, ad basin acuta; externis acutis, subflexuosis, antice parum abbreviatis; spatio inter carinam internam et carinas externas antice late impresso. Scutellum triangulare, sublaeve. Elytra ovata, ad basin prothorace paulo latiora, humeris subrotundata, lateribus rotundata et sat ampliata, apice conjunctim acuminata; disco in longitudinem*

valde convexo, ad extremitatem fere verticali, apice brevissime subreflexo, fere tam elongato quam simul in maxima latitudine lato, intersuturam et humerum sexies valde lineato-punctato et tricarinato; lineis punctatis ad basin substriatis, ad apicem attenuatis; carina interna minus elevata, ante apicem evanescente, 2^a et 3^a fere juxta apicem conjunctis. — Long. : 1,4 mill.

Courtement ovale, environ une fois et deux tiers aussi long que large dans sa plus grande largeur, convexe, peu brillant sauf sur les parties saillantes du tégument, glabre, brun de poix; antennes fauve testacé; pattes roux de poix. Tête suborbiculaire, convexe, densément et finement ponctuée, coupée longitudinalement par un sillon s'élargissant et s'effaçant entre les naissances des antennes. Prothorax un peu moins long que large à la base, atténué vers le sommet; bord antérieur brièvement arrondi, fortement saillant en avant, faiblement sinué aux extrémités; angles antérieurs droits, non émoussés, lorsqu'ils sont vus de dessous, aigus, saillants, en avant, lorsqu'ils sont vus de face; côtés arrondis, légèrement sinués à la base, bordés par un fin bourrelet; angles postérieurs aigus, obliquement saillants en arrière; base étroitement sinuée devant l'écusson, largement de chaque côté; disque très finement alutacé-chagriné, chargé de trois carènes longitudinales : l'interne entière, en forme de pli émoussé en en avant, puis assez largement déprimée sur le disque, devenant réellement carène à la base; les externes assez bien marquées, un peu flexueuses, subparallèles au bord latéral, arrêtées très près du bord antérieur; espace entre la carène interne et la carène latérale subexcavé concave dans la partie antérieure; espace entre la carène externe et le bord latéral moins largement concave dans le milieu; marge basilaire assez largement et peu profondément impressionnée de chaque côté de la carène interne, avec une très courte carinule longitudinale à la base de chaque impression. Écusson triangulaire, à peine visiblement ponctué. Élytres un peu plus larges à la base que le prothorax, en angle obtus, émoussé aux épaules, arrondis élargis sur les côtés, sinués avant l'extrémité, acuminés ensemble au sommet, longitudinalement très convexes, même à la base, infléchis verticalement vers le sommet et très brièvement réfléchis à l'extrémité, presque aussi longs que larges ensemble dans leur plus grande largeur; sur chaque élytre, entre la suture et l'épaule, six lignes de points plutôt forts, atténués vers l'extrémité, formant presque strie à la base; sur les intervalles alternes des lignes ponctuées, trois carènes finement granuleuses : carène du 2^e intervalle peu élevée, s'effaçant avant l'extré-

mité; carènes du 4^e et du 6^e intervalle plus fortes, se réunissant près de l'extrémité réfléchie de l'élytre.

Monts Ruwenzori, versant oriental, zone inférieure. 1 exemplaire.

TABLEAU DES **Pachyelmis** DE L'AFRIQUE ORIENTALE
DÉCRITS JUSQU'À CE JOUR.

1. Prothorax convexe, sans élévation longitudinale caréni-
forme sur le disque..... **convexa**, n. sp.
- Prothorax avec une élévation longitudinale caréni-
forme émoussée sur le disque..... 2
2. Élévation entière..... **gibba**, n. sp.
- Élévation bifurquée dans la partie basilaire... **amoena** Group.

Pseudomacronychus decoratus, n. sp. — *Elongato-ovatus, convexus, nitidulus, tenue parceque pubescens, niger; prothorace, marginibus lateralibus basique exceptis, dilute piceo; pedibus quam prothorace dilutioribus; singulo elytro in longitudinem plaga ochracea notato; antennis palpisque ochraceo-testaceis. Caput tenuiter alutaceum, ad basin convexum et in longitudinem striolatum. Prothorax antice angustus, vix tam elongatus quam ad basin latus, in disco parce tenuiterque punctulatus, in longitudinem haud valde sulcatus; margine antico sat valde producto, rotundato, utrinque juxta angulos anticos leviter sinuato, lateribus rotundatis, stricte marginatis; basi trisinuata; angulis anticis obtusis, vix indicatis, posticis acutis, retrorsum subproductis. Scutellum subtriangulare, laeve. Elytra ovata, versus apicem conjunctim acuminata, ad basin prothorace haud latiora, humeris rotundata, lateribus ampliata, 1 et 1/2 tam elongata quam simul in maxima latitudine lata, punctato-striata; intervallis striarum planis, punctis multo latioribus; 2^o intervallo ad basin latiore, fere usque apicem ochraceo. — Long. : 3 mill.*

Ovale, environ deux fois et demie aussi long que large dans sa plus grande largeur, convexe, un peu brillant, éparsement et finement pubescent, noir, avec le prothorax, sauf une étroite bordure sur les côtés et à la base et l'extrémité des élytres, brun de poix un peu clair; pattes de la couleur du prothorax, mais plus claires; antennes et palpes d'un jaune ochracé; sur le 2^e intervalle des stries de chaque élytre une bande longitudinale ochracée atteignant la partie apicale claire des élytres. Tête longitudinalement très convexe; front convexe, finement alutacé, brièvement sillonné à la base, présentant de chaque côté une strie peu marquée, oblique, dirigée vers la base de la striole

frontale; en avant des bases des antennes une strie transversale; épistome transversal, tronqué en avant; labre grand. Prothorax rétréci de la base au sommet, environ une fois et demie aussi large à la base qu'au sommet, presque aussi long que large à la base, bords latéraux arqués, étroitement rebordés; sommet assez fortement arqué en avant, sinué vers les extrémités; base trisinuée; angles antérieurs subarrondis lorsqu'ils sont vus de dessus, aigus lorsqu'ils sont vus de face, postérieurs aigus, un peu saillants en arrière; disque à peine sensiblement ruguleux, éparsement et finement ponctué plus densément et plus fortement sur les côtés et vers les angles antérieurs, coupé longitudinalement par un sillon presque entier. Écusson en triangle curviligne, lisse. Élytres aussi larges à la base que le prothorax, arrondis aux épaules, assez fortement élargis sur les côtés, présentant leur maximum de largeur vers les $\frac{3}{5}$ de la longueur, acuminés ensemble au sommet, environ une fois et demie aussi long que larges ensemble dans leur plus grande largeur, ponctués-striés; intervalles des stries plus larges que les points; 2^e intervalle élargi dans la partie basilaire; stries latérales plus fortes et serrées.

Afrique orientale anglaise, Bassin de l'Athi, rivière Kamite, Wakkuyu. Plusieurs exemplaires.

Se distingue de suite du *P. castaneus* Grouv. par les bandes ochracées de ses élytres.

Ancyronyx Alluaudi, n. sp. — *Ovatus, sat elongatus, glaber, nitidus, niger, subviolaceo et subaeneo-micans; antennis testaceis, ad apicem subinfuscatis; singulo elytro ochraceo-testaceo bimaculato: 1^a macula humerali, juxta basin extendente; 2^a post medium, inter 3^{am} et 5^{am} striam, elongatissima. Caput ad basin dense subrugoseque punctatum; carina brevi, subelevata laevique instructum, inter oculos breviter striolatum. Prothorax modice transversus, antice angustus, ad secundum trientem longitudinis transversim et subarcuatim sulcatus, lateribus ante sulcum parum, post magis arcuatis; spatio ultra sulcum, unilobato, convexo, sublaevi, utrinque juxta latera transversim rugoso-impreso; spatio ante sulcum quadri-lobato; lobis convexis, sublaevibus, sulcis profundis terminatis, lobis intermediis intus subrectis, extus rotundatis, externis suboblongis, obliquis; margine basilari, medio in longitudinem breviter carinato, utrinque pulvinate, pulvino angulatum dilatato; disco utrinque carinato, carina antice cum margine laterali juncta, ad apicem sulci transversim disjuncta et prope angulum posticum basin attingente. Scutellum subtriangulare, impressum. Elytra ovata, prothorace latiora, humeris rotundata, lateribus vix*

ampliata, apice conjunctim rotundata, 1 et $\frac{2}{3}$ tam elongata quam simul in maxima latitudine lata, punctato-striata; intercallis striarum in disco convexis, punctis haud latioribus; striis in plagis ochraceo-testaceis deletis. — Long. : 2 mill.

Ovale, environ deux fois et demie aussi long que large dans sa plus grande largeur, glabre, brillant, noir, avec un reflet bronzé plus marqué sur la tête que sur les élytres et un reflet violacé sur le pronotum; antennes testacées, un peu enfumées à l'extrémité; sur chaque élytre, deux taches jaune-testacé, un peu en relief sur le tégument : la 1^{re} comprenant une partie oblongue sur le calus huméral, plus ou moins réunie en dedans à une tache transversale, ne touchant pas la base de l'élytre, atteignant la 2^e strie, parfois fractionnée en plusieurs taches placées sur les intervalles des stries; la 2^e après le milieu, entre la 3^e et la 5^e strie, très allongée. Tête allongée, densément et subrugueusement ponctuée à la base, marquée sur le vertex d'un court relief longitudinal, lisse, déprimé; un court sillon longitudinal peu marqué, entre les yeux. Prothorax rétréci en avant, moins long que large à la base; côtés biarqués, légèrement sinués, vers les deux tiers de la longueur, en face d'un sillon profond qui coupe transversalement le disque; partie en avant de ce sillon presque entièrement occupée par un lobe transversal, convexe, presque lisse, impressionnée, rugueusement ponctuée en avant sur les côtés; partie postérieure chargée de quatre lobes convexes, presque lisses, contigus en avant au sillon transversal du prothorax, limités par des sillons profonds; lobes internes limités en dedans par une marge droite, arrondis au bord externe; lobes externes oblongs, obliques; base étroitement sinuée au milieu devant l'écusson, largement et faiblement de chaque côté; marge basilaire longitudinalement et brièvement carénée au milieu, bordée par un bourrelet convexe, presque lisse s'avancant anguleusement de chaque côté entre le lobe interne et le lobe externe; de chaque côté du disque, une étroite carène longitudinale, se confondant en avant du sillon transversal avec le bord latéral, puis s'en séparant et rejoignant la base près de l'angle postérieur. Écusson subtriangulaire, fortement impressionné au sommet. Élytres de la largeur du prothorax, arrondis aux épaules, alors environ d'un quart plus larges que le prothorax à la base, s'élargissant très faiblement, presque en ligne droite jusqu'au deuxième tiers de la longueur, arqués, atténués vers l'extrémité et arrondis ensemble au sommet, ponctués-striés; stries ponctuées atténuées vers le sommet, effacées sur les taches jaunes; stries latérales atténuées, remplacées par des lignes de

points plus forts que les points des stries du disque; intervalles discoïdaux convexes, de la largeur des points. Tibias antérieurs et intermédiaires présentant, sur la marge externe, vers les $\frac{4}{5}$ de la longueur à partir de la base, un faisceau de poils ayant l'aspect d'une épine allongée.

Monts Ruwenzori, versant oriental, zone inférieure. Quelques exemplaires.

TABLEAU DES GENRES D'*Helminthidae* DE L'AFRIQUE ORIENTALE.

1. Tête libre au repos, c'est-à-dire pas de saillie du sternum limitée latéralement par des échancrures placées dans le prolongement des sutures pleuro-tergales; hanches antérieures très développées, saillantes, subconiques, occupant presque toute la longueur du prosternum, atteignant la suture pleuro-tergale..... **Ancyronyx** Er.
- Tête plus ou moins reçue au repos dans une saillie du sternum limitée latéralement par des échancrures placées dans le prolongement des sutures pleuro-tergales..... 2.
2. Antennes de 10 articles; hanches antérieures peu développées, peu saillantes, transversales, coniques, séparées de la suture pleuro-tergale..... 3.
- Antennes de 11 articles..... 3.
3. Articles 7, 9 et 11 des antennes plus longs et plus larges que les voisins; hanches antérieures peu développées, peu saillantes, transversales, coniques, atteignant la suture pleuro-tergale; celle-ci entière..... **Lobelmis** Fairm.
- Articles 7, 9 et 10 de même épaisseur que les articles voisins..... 4.
4. Antennes relativement courtes, s'épaississant progressivement vers l'extrémité; hanches antérieures peu développées, modérément saillantes, subconiques; suture pleuro-tergale n'atteignant pas la base du sternum, s'arrêtant à une saillie du bord interne du repli du pronotum en forme de lobe arrondi, venant en contact avec la hanche..... **Microdinodes** Group.
- Antennes filiformes..... 5.
5. 1^{er}, 2^e et 3^e articles des tarsi antérieurs très nettement allongés; hanches antérieures développées, saillantes, subglobuleuses; suture pleuro-tergale n'atteignant pas la base du sternum, arrêtée à une faible saillie en forme

de lobe arrondi, du bord interne du repli du pronotum, saillie qui vient en contact avec la hanche.....

- **Pseudomacronychus** Group.
- 1^{er}, 2^e et 3^e articles des tarses antérieurs aussi longs que larges, ou à peine plus longs que larges..... 6.
6. Un sillon transversal à la base du prothorax; hanches antérieures peu développées, peu saillantes, transversales, séparées de la suture pleuro-tergale.....
- **Helminthocharis** Group.
- Pas de sillon transversal à la base du prothorax..... 7.
7. Tibias antérieurs glabres au côté interne; hanches antérieures modérément développées, subhémisphériques, séparées de la suture pleuro-tergale.... **Stenelmis** Dufour.
- Tibias antérieurs pubescents au côté interne..... 8.
8. Hanches antérieures dans le plan de la saillie du prosternum, peu développées, subhémisphériques; suture pleuro-tergale n'atteignant pas la base du sternum, arrêtée à une forte saillie en forme de lobe subarrondi, du bord interne du repli du pronotum, saillie qui vient en contact avec la hanche..... **Helminthopsis** Group.
- Hanches antérieures sur la partie déclive de la saillie du prosternum, assez développées, transversales, peu saillantes, atteignant la suture pleuro-tergale, celle-ci entière..... **Pachyelmis** Fairm.

NOTE DE L'AUTEUR. — Il nous a paru utile de donner sur la planche qui accompagne ce mémoire (fig. 41) une représentation du dessous d'un *Pseudomacronychus*. Nous avons choisi le *P. castaneus* dont la description et la représentation en dessus ont paru, en même temps que la description du genre, dans les Annales de la Société entomologique de France, 1906, pp. 326 et 327, pl. 40, f. 3.

La figure 41 montre l'insecte vu de trois quarts, de manière à faire ressortir la forme subconique des hanches, leur développement considérable et leur forte saillie; tout cet ensemble constituant une disposition spéciale qui n'avait pas été signalée dans la description du genre et ne se retrouve chez aucune espèce européenne. Elle rappelle, comme on peut le constater sur la figure 9, celle des hanches des *Ancyronyx*, et établit ainsi une liaison entre les *Helminthidae* à saillie prosternale cachant la tête au repos et les *Helminthidae* à tête libre; c'est là une constatation intéressante pour l'étude du genera de cette famille.

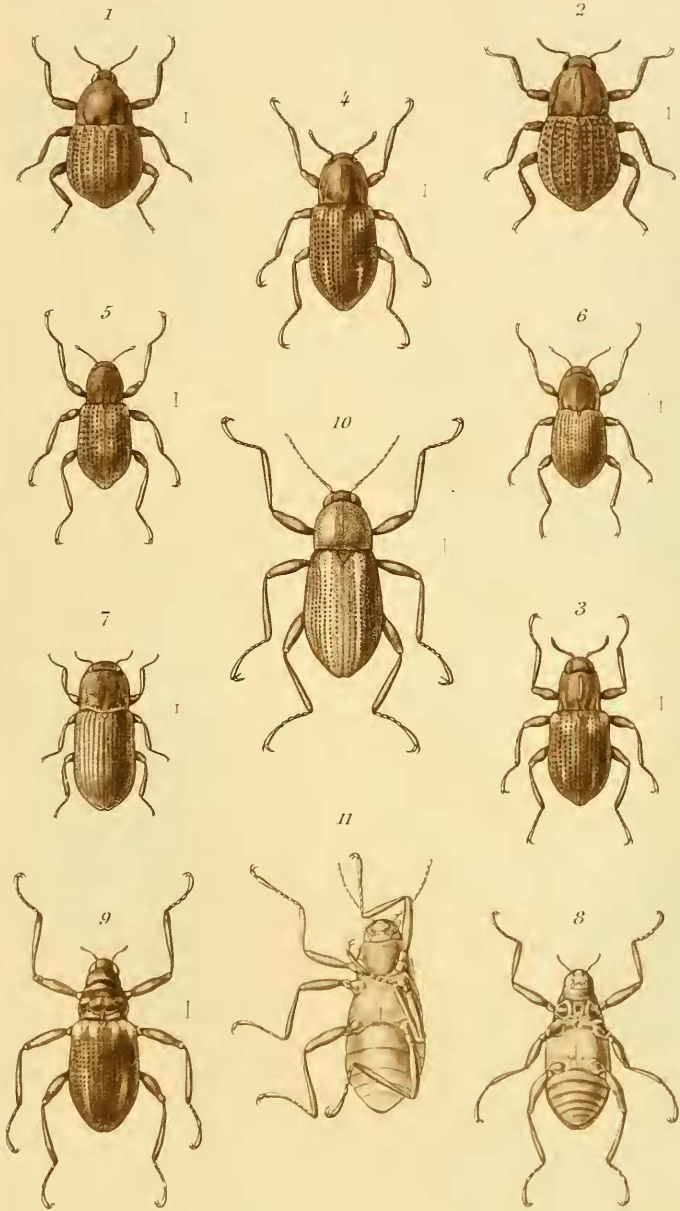
A cet égard, la faune de l'Afrique orientale offre des types du plus

grand intérêt; nous les avons groupés en plusieurs genres dans le tableau qui se trouve à la page 280, et peut-être nous sera-t-il possible, un jour, d'étendre leur étude à celle des espèces réunies dans le genre *Helmis* par la raison qu'elles ont été trouvées dans l'eau. A notre avis ce groupement ne peut être conservé et de nouvelles coupes génériques devront être établies; toutefois, nous pensons que le moment n'est pas encore venu d'effectuer ce travail et qu'il sera bon d'attendre des matériaux nouveaux et plus complets concernant la famille des *Helminthidae*.

Explication de la planche 1.

1	<i>Pachyelmis gibba</i> n. sp.	7	<i>Microdinodes vageguttatus</i>
2	— <i>convexa</i> n. sp.		n. sp.
3	<i>Protelmis limnioides</i> n. sp.	8	<i>Ancyronyx Alluaudi</i> n. sp.
4	<i>Microdinodes ornatus</i> n. sp.	9	— (dessous).
5	— <i>difficilis</i> n. sp.	10	<i>Pseudomacronychus decoratus</i>
6	— <i>quadrisignatus</i>		n. sp.
	n. sp.	11	— <i>castaneus</i> Grouv.
			vu de dessous.





E. Lartaud del et sc

Imp. Lévy-Gros Paris

Coléoptères de l'Afrique orientale

Helminthidae